

sportwales  
chwaraeon cymru

# Chwaraeon Cymru

## CYNLLUN CYDRADDOLDEB STRATEGOL

2016-2020



# MAE DATBLYGU'R DDOGFEN HON, EIN HAIL GYNLLUN CYDRADDOLDEB STRATEGOL, YN GAM PWYSIG TUAG AT SBARDUNO EIN DYHEAD I YMGORFFORI CYDRADDOLDEB YN FFABRIG EIN SEFYDLIAD, FEL EI FOD YN RHAN O'N Ffordd NATURIOL NI O FEDDWL.

Rydym yn deall yn llawn bod gwaith i'w wneud i ddileu anghydraddoldeb mewn chwaraeon. Bydd y Cynllun Cydraddoldeb Strategol hwn yn adeiladu ar y gwaith da rydym wedi'i wneud eisoes yng Nghymru o ran sicrhau cyfleoedd cyfartal mewn chwaraeon ac amrywiaeth yn ein seilwaith chwaraeon.

Mae'n eithriadol bwysig bod holl staff Chwaraeon Cymru ac aelodau'r Bwrdd, ynghyd â chontractwyr, sefydliadau sy'n derbyn cyllid Chwaraeon Cymru, partneriaid a rhanddeiliaid, yn deall sut maent yn cyfrannu at roi'r strategaeth hon a'n Hamcanion Cydraddoldeb ar waith.

Edrychwn ymlaen at weld y cynnydd a wneir yn y maes pwysig hwn hyd at 2020 a thu hwnt.



**SARAH POWELL**  
Prif Weithredwr Chwaraeon Cymru

# CYFLWYNIAD I GYNLLUN CYDRADDOLDEB STRATEGOL CHWARAEON CYMRU 2016-2020

Pwrpas y Cynllun Cydraddoldeb Strategol yw datgan cyfres o Amcanion Cydraddoldeb ar gyfer y cyfnod o 2016 i 2020. Hefyd, bydd y camau y byddwn yn eu cymryd i gyflawni yn erbyn ein hamcanion yn cael eu datgan gyda chanlyniadau clir a mesuradwy.

I Chwaraeon Cymru, bydd yr amcanion yn adlewyrchu ac yn cefnogi ein gwaith mewnol i greu sefydliad gwych a chyflawni'r canlyniadau yn ein Strategaeth Gymunedol, ein Strategaeth Elitaidd a'n Strategaeth ar gyfer y Gweithlu, y mae gan ein partneriaid a'n rhanddeiliaid rôl i'w chwarae o ran eu rhoi ar waith. Felly mae'n bwysig bod holl staff Chwaraeon Cymru ac aelodau'r Bwrdd, a hefyd contractwyr, sefydliadau sy'n derbyn cyllid Chwaraeon Cymru, partneriaid a rhanddeiliaid, yn deall sut maent yn cyfrannu at roi'r Amcanion Cydraddoldeb ar waith.

## Rydym wedi gwranddo ar eich safbwyntiau.

Rhoddodd Chwaraeon Cymru gyfle i staff mewnol a rhanddeiliaid allanol gyflwyno sylwadau ar ein hamcanion cydraddoldeb. Derbyniwyd yr holl adborth yn ddiolchgar a'i ystyried.

Cynigiwyd y cyfleoedd ymgynghori canlynol:

### Mewnol:

- Trafodaethau cyfarfodydd tîm a gweithdai ymgynghorol
- Arolwg electronig

### Allanol:

- Hwylusodd Diverse Cymru ddigwyddiadau ymgynghori cymunedol yng Nghaerdydd ac yng Ngogledd Cymru.
- Gwahoddwyd sefydliadau cydraddoldeb i ddigwyddiad Briff Cydraddoldeb.
- Cyfarfu Grŵp Ffrindiau Beirniadol Cydraddoldeb ac Amrywiaeth Chwaraeon Cymru i adolygu'r amcanion cydraddoldeb.
- Cynhaliwyd ymgynghoriad cyhoeddus gyda phartneriaid a thu hwnt drwy gyfrwng gwefan Chwaraeon Cymru; cyfathrebwyd y cyfle hwn yn uniongyrchol i Bartneriaid Chwaraeon ac Awdurdodau Lleol.
- Cafodd y Llysgenhadon Ifanc gyfle i lenwi arolwg byr yn eu cynhadledd flynyddol.

Cyfrannodd y sefydliadau canlynol eu barn drwy gyfrwng ein proses ymgynghori ac rydym yn ddiolchgar iddynt.

- Chwarae Teg
- WCVA
- Stonewall Cymru
- Y Comisiwn Cydraddoldeb a Hawliau Dynol
- Diverse Cymru
- Race Equality First
- Chwaraeon Anabledd Cymru
- WEN Cymru
- Undeb Golff Cymru
- Chwaraeon Caerdydd
- Awdurdod Lleol Pen-y-bont ar Ogwr
- Cyngor Sir Ynys Môn
- Chwaraeon LHDT Cymru
- Youth Sport Trust (Llysgenhadon Ifanc)
- Cyfoeth Naturiol Cymru

# CYNNWYS

## 1: Dyma Chwaraeon Cymru

1.1: Ein Rôl

1.2: Ein Dyheadau

1.3: Ein Hamcanion Strategol

1.4: Ein Gwerthoedd

1.5: Ein Strwythur fel Sefydliad

## 2: Sut rydym yn gwneud?

## 3: Gwybodaeth: Beth rydym yn ei wybod?

3.1: Cymryd rhan mewn chwaraeon

3.2: Ein Staff

## 4: Sut ddyfodol sydd o'n blaen?

4.1: Sbardunau Gwleidyddol

4.2: Sbardunau Sector

## 5: Ein Hamcanion Cydraddoldeb

5.1: Themâu ar gyfer 2016-2020

## 6: Sut byddwn yn cyflawni ein hamcanion?

6.1: Cyflwyno ein camau gweithredu

6.2: Monitro ein cynnydd

6.3: Atebolrwydd a Chraffu

6.4: Ymgysylltu ac Ymgynghori

6.5: Tryloywder

## 7: Cyflwyno Ein Cynllun Gweithredu Cydraddoldeb

7.1: Beth mae'r flwyddyn gyntaf yn ei chynnwys?

## 8: Caffael

## 9: Atodiadau

Atodiad 1: Gofynion y Ddyletswydd Cydraddoldeb

Atodiad 2: Amcanion Cydraddoldeb Llywodraeth Cymru

Atodiad 3: Heriau Allweddol y Comisiwn Cydraddoldeb a Hawliau Dynol

# 1: DYMA CHWARAEON CYMRU

Chwaraeon Cymru yw'r awdurdod cydnabyddedig ar chwaraeon. Fe'i sefydlwyd gan Siarter Brenhinol yn 1973 gan EM Y Frenhines Elizabeth II, gyda'r nod o feithrin y ddarpariaeth o chwaraeon a hamdden gorfforol ar gyfer y cyhoedd yng Nghymru.

Fel Corff Cyhoeddus a Noddir gan Lywodraeth Cymru, rydym yn cynghori'r llywodraeth ar yr holl faterion perthnasol i chwaraeon a gweithgarwch corfforol ac yn dosbarthu cyllid y Llywodraeth a'r Loteri Genedlaethol. Fel gwarcheidwad arian cyhoeddus a dosbarthwr cyllid y Loteri Genedlaethol, mae gennym ddyletswydd fel y buddsoddwr cenedlaethol mewn chwaraeon i sicrhau bod y miliynau o bunnoedd sy'n cael eu buddsoddi'n flynyddol yn cyflawni ein dyheadau o **gael pob plentyn i wirioni ar chwaraeon am oes a datblygu cenedl o bencampwyr.**

Mae'r effaith mae chwaraeon yn ei chael ar bob rhan o gymdeithas wedi'i chofnodi'n helaeth. Fel cyflenwr swyddogol ar ymchwil, rydym yn defnyddio tystiolaeth a gwybodaeth sy'n dangos yr effaith anhygoel mae chwaraeon yn ei chael ar ddatblygu bywydau pobl a dylanwadu ar ffordd o feddwl a darparu yn y dyfodol. Hefyd mae gennym rôl unigryw o ran cyfrifoldeb am uno'r lleisiau yn y byd chwaraeon i adrodd y stori bwerus am sut mae'n cyfrannu tuag at greu cenedl egniol a ffyniannus.

## 1.1: Ein rôl:

- Llais unedig dros chwaraeon
- Buddsoddwr cenedlaethol mewn chwaraeon
- Cyflenwr swyddogol ar ymchwil gymhwysol
- Darparwr gwasanaethau chwaraeon o'r safon uchaf

## 1.2: Ein Dyheadau

Gan weithio gyda phartneriaid a rhanddeiliaid o bob rhan o'r sector chwaraeon a thu hwnt, dyma ddyheadau Chwaraeon Cymru;

- Cael Pob Plentyn i Wirioni ar Chwaraeon am Oes
- Creu Cenedl o Bencampwyr

## 1.3: Ein Hamcanion Strategol

Mae Chwaraeon Cymru wedi datgan 5 Amcan Strategol a thrwy gyfrwng ein dogfen ‘Dyma Chwaraeon Cymru’ rydym yn datgan yn glir sut byddwn yn cyflawni yn erbyn yr amcanion hyn.

BYDDWN YN ...	SUT BYDDWN YN GWNEUD HYNNY ...
Adrodd stori bwerus chwaraeon	Drwy gyfathrebu manteision chwaraeon ar bob cyfle posib
Arwain datblygiad chwaraeon ym mhob cymuned	Drwy drawsnewid chwaraeon i’w gwneud yn fwy amrywiol, hygyrch a phleserus i bawb
Galluogi llwyddiant ar y llwyfan rhyngwladol	Drwy greu system chwaraeon elitaidd lwyddiannus a chynaliadwy
Paratoi chwaraeon at lwyddiant	Drwy fuddsoddi mewn arbenigedd, arloesi a sefydliadau sy’n cyflawni
Creu sefydliad gwyh	<p>Drwy ddatblygu ymhellach ein grŵp amrywiol o bobl, a meithrin eu hyder, eu sgiliau a’u hadnoddau i ragori ac i gyflawni’r canlynol:</p> <p>Drwy ddatblygu ymhellach ein Canolfannau Cenedlaethol ysbrydoledig sy’n darparu gwasanaeth eithriadol</p> <ul style="list-style-type: none"> <li>• Denu, datblygu a gwobrwyo’r bobl orau un</li> <li>• Creu amgylchedd gwaith deinamig er mwyn darparu rhagoriaeth</li> <li>• Dathlu a chydabod effaith ein cyflawniadau</li> <li>• Dysgu’n barhaus a cheisio gwybodaeth newydd i wella ein cyflawni</li> </ul>

## 1.4: Ein Gwerthoedd

RYDYM YN CREDU MEWN		
<b>GWAITH TÎM</b> Pŵer cydweithio	<b>CYFLAWNI</b> Gwneud gwahaniaeth	<b>UCHELGAIS</b> Ceisio llwyddiant
RYDYM YN YMRWYMO I		
<p>Cael effaith gadarnhaol ar eraill, gan eu hannog a'u cefnogi yn ôl yr angen.</p> <p>Dathlu a chydabod ein llwyddiant gyda'n gilydd.</p> <p>Parchu eraill ac ennill parch.</p> <p>Buddsoddi amser mewn gwrandio a dod i adnabod y person, nid dim ond yr wyneb.</p>	<p>Canolbwyntio ar beth fydd yn gwneud gwahaniaeth – dim ots pa mor fach neu fawr.</p> <p>Ysgwyddo cyfrifoldeb am ein cyflawni a'n datblygiad ein hunain.</p> <p>Ymddiried mewn pobl eraill a defnyddio eu sgiliau a'u profiad i gwblhau'r gwaith.</p>	<p>Gosod ein safonau'n uchel a herio'n adeiladol.</p> <p>Bod yn agored i syniadau ac arbenigedd newydd o bob cwr o'r byd.</p> <p>Mwynhau ac ymfalchïo yn y gwaith rydym yn ei wneud.</p> <p>Bod yn ddewr i wneud pethau'n wahanol.</p>

## 1.5: Ein Strwythur Fel Sefydliad

Mae gan Chwaraeon Cymru weithlu o 164 o gyflogeion llawn amser, rhan amser a thymor, yn staff tymor penodedig, parhaol a thymhorol. Mae'r sefydliad yn gofalu am Gymru gyfan, gyda chanolfannau yng Nghaerdydd yn ne Cymru, gweithwyr o gartref yn y Gorllewin a Phlas Menai yn y Gogledd.

Mae'r proffesiynau'n amrywio o staff y Ganolfan Genedlaethol (derbynyddion, cynorthwywyr gweithrediadau, hyfforddwyr awyr agored a staff cynnal a chadw a'r tiroedd) i wyddonwyr chwaraeon, staff gwasanaethau busnes a swyddogion datblygu, pob un ag arbenigedd i gefnogi rhoi amcanion strategol Chwaraeon Cymru ar waith.

Penderfynir ar gyflog y staff gan raddfa eu rôl a bennwyd gan ddefnyddio gwerthusiad swyddi. Mae mwyafrif y graddfeydd yn cyd-fynd â rhai Llywodraeth Cymru:



GRADDFA	DISGRIFIAD	SWYDDI NODWEDDIADOL
O*	Cyflog Byw	Cynorthwywyr Arlwy, Staff Cadw Tŷ
A*	Gweithredol	Swyddogion y Tiroedd, Cynorthwywyr y Pwll, Cogyddion
B	Cefnogi	Staff Cynnal a Chadw, Gwasanaethau Cwsmeriaid, Gweinyddwyr, Derbynyddion, Technegwyr Gwyddoniaeth Chwaraeon, Cefnogaeth TGCh Llinell Gyntaf
C	Swyddog	Swyddogion Gwerthiant a Phrynu, Swyddogion Cyfathrebu, Swyddogion Adnoddau Dynol a'r Gyflogres, Ffisiolegwyr, Maethegwyr, Hyfforddwyr Cryfder a Siapio, Swyddogion Datblygu Chwaraeon, Cynorthwy-ydd Personol y Prif Weithredwr, Rheolwr Arlwy a Chadw Tŷ Cynorthwyol, Rheolwr Gwasanaethau Cwsmeriaid Cynorthwyol, Cefnogaeth TGCh Ail Linell, Gweinyddwr y Ganolfan Gwasanaethau, Hyfforddwyr Awyr Agored
D	Uwch Swyddog	Uwch Swyddogion Adnoddau Dynol, Rheolwr Arlwy a Chadw Tŷ, Rheolwr Marchnata, Uwch Swyddogion Datblygu Chwaraeon, Uwch Swyddog Ymchwil, Uwch Swyddog Cyllid, Uwch Seicolegwyr, Uwch Faethegydd Perfformiad, Uwch Hyfforddwr Cryfder a Siapio
E	Rheolwr	Ffisiotherapyddion, Pennaeth Ymchwil, Pennaeth Datblygu Sefydliadol, Pennaeth Cyllid, Pennaeth Chwaraeon Cymunedol, Pennaeth Perfformiad Elitaidd, Rheolwyr y Canolfannau Cenedlaethol
F	Uwch Reolwr	Cyfarwyddwr Cyllid, Chwaraeon Cymunedol, Perfformiad Elitaidd, Cyfathrebu
Graddfa 1*	Gweithrediadau	Cynorthwywyr Gweithrediadau
Graddfa 3*	Goruchwylydd Gweithrediadau	Goruchwylwyr Gweithrediadau

Ffig 2: (Siart Strwythur Chwaraeon Cymru 2016) \*Nid yw'n cyd-fynd â graddfeydd cyflog Llywodraeth Cymru

Hefyd, mae'r staff yn cael cynllun pensiwn cyfartaledd gyrfa, defnydd am ddim o gyfleusterau campfa, maes parcio am ddim, darpariaethau aberthu cyflog fel talebau gofal plant, hyfforddiant tymor hir, cynllun beicio i'r gwaith, prynu gwyliau blynyddol ychwanegol,

gostyngiadau yn y caffi, cynigion hael sy'n addas i deuluoedd, lwfansau i gefnogi patrymau gwaith gwahanol e.e. lwfans o 12% ac 20% am weithio oriau anghymdeithasol, lwfans o 13% am waith shift, a lefelau amrywiol o lwfansau cyfrifoldeb.

### 1.5.1: Archwiliad Cyflog Blynyddol

Er mwyn cydymffurfio â gofynion y Ddyletswydd Cydraddoldeb, cynhelir archwiliad cyflog yn flynyddol. Mae gwybodaeth am yr archwiliad wedi'i chynnwys yn ein hadroddiad cydraddoldeb blynyddol.

## 2: SUT RYDYM YN GWNEUD? (CYNNYDD YN ERBYN EIN HAMCANION CYDRADDOLDEB)

Mae Chwaraeon Cymru wedi gwneud cynnydd da yn ystod y 3 blynedd diwethaf, gan ymgorffori gofynion Deddf Cydraddoldeb 2010, gan gynnwys y dyletswyddau cydraddoldeb penodol i'r sector cyhoeddus a bennwyd ar gyfer Cymru. (Rhestrwyd yn Atodiad 1) Rydym wedi dangos cynnydd yn erbyn ein Cynllun Cydraddoldeb Strategol 2012-2016 a'r 6 amcan canlynol sydd wedi'u datgan ynddo.

1. Croesawu Amrywiaeth a Chynnwys yn Chwaraeon Cymru a thrwy gyfrwng ein polisïau
  2. Ymgysylltu, ymgynghori, cyflwyno gwybodaeth a herio ein hunain a'n partneriaid yn briodol
  3. Cynyddu cyfranogiad merched ym mhob agwedd ar chwaraeon
  4. Cynyddu Cyfranogiad ymhlith Pobl Anabl ym mhob agwedd ar chwaraeon
  5. Cynyddu Cyfranogiad ym mhob Agwedd ar Chwaraeon ymhlith ein Cymunedau o Leiafrifoedd Ethnig
  6. Cynyddu cyfranogiad ymhlith plant o gymunedau difreintiedig.
- Rydym wedi buddsoddi £2.35 miliwn o gyllid 'Galw Am Weithredu' yn 2015, yn benodol ar gyfer mynd i'r afael ag anghydraddoldeb. Gan weithio mewn partneriaeth â WCVA, rydym wedi cydweithio'n llwyddiannus â'r sector gwirfoddol.
  - Adnoddau 'Gofyn y cwestiynau iawn' i helpu gyda chefnogi a herio partneriaid i ymgorffori cydraddoldeb wedi cael eu datblygu a'u gweithredu.
  - Rhwydweithiau sy'n cynrychioli grwpiau Cymunedol DLLE a'r Gymuned LHDaT wedi cael eu sefydlu i gefnogi'r sector chwaraeon. Maent yn gweithredu'n annibynnol ar Chwaraeon Cymru yn awr.
  - Comisiynodd Chwaraeon Cymru ymchwil cynhwysfawr i gyfranogiad chwaraeon mewn cymunedau DLLE (2015).
  - Mae'r Cyrff a Noddir gan Lywodraeth Cymru a phartneriaid cydraddoldeb wedi ymuno â'n Grŵp Ffrindiau Beirniadol - Cydraddoldeb ac Amrywiaeth - er mwyn cynghori a herio mewn perthynas â phenderfyniadau ar lefel uchel a strategaethau.
  - Rydym wedi cael cyllid gan y Comisiwn Cydraddoldeb a Hawliau Dynol i recriwtio cynghorwyr cydraddoldeb i gefnogi ein chwaraeon.
  - Nawr ei bod yn ofynnol i chwaraeon wneud cynnydd drwy'r Safon Cydraddoldeb ar gyfer Chwaraeon, mae pecyn cefnogi'n cael ei ddarparu ar gyfer ein campau. Ar hyn o bryd mae 10 Corff Rheoli Cenedlaethol yn gweithio tuag at y Lefel Ganolraddol ac mae 5 Corff Rheoli Cenedlaethol yn gweithio tuag at y Lefel Ragarweiniol.
  - Mae Chwaraeon Cymru yn aelod gweithredol o Grŵp Cydraddoldeb Cynghorau Chwaraeon y DU ac, yn ddiweddar, mae'r grŵp wedi datblygu gwefan i gefnogi chwaraeon ac wedi llunio ystod o wybodaeth am nodweddion gwarchoddedig, e.e.; Canllaw Trawsrywedd ar gyfer Chwaraeon.

### Dyma rai o'r prif lwyddiannau:

- Mae Bwrdd Chwaraeon Cymru yn cynrychioli gwell amrywiaeth - 55% o Aelodau'r Bwrdd yn ferched.
- Mae Is Grwpiau ein Bwrdd wedi penodi cynrychiolydd cydraddoldeb.
- Cytunwyd ar system ar gyfer craffu ar waith cydraddoldeb ac asesu effaith.
- Rydym wedi ailddatblygu ein proses ar gyfer asesu effaith cydraddoldeb er mwyn ei gwneud yn berthnasol ac yn werthfawr.
- Mae mesurau cydraddoldeb wedi'u hymgorffori yng ngherdyn sgorio'r sefydliad.
- Mae mynd i'r afael ag anghydraddoldeb mewn Chwaraeon Cymunedol yn un o'n Canlyniadau Buddsoddi ar gyfer Chwaraeon Cymunedol.

### 3: GWYBODAETH: BETH RYDYM YN EI WYBOD?

#### 3.1: Cymryd rhan mewn chwaraeon

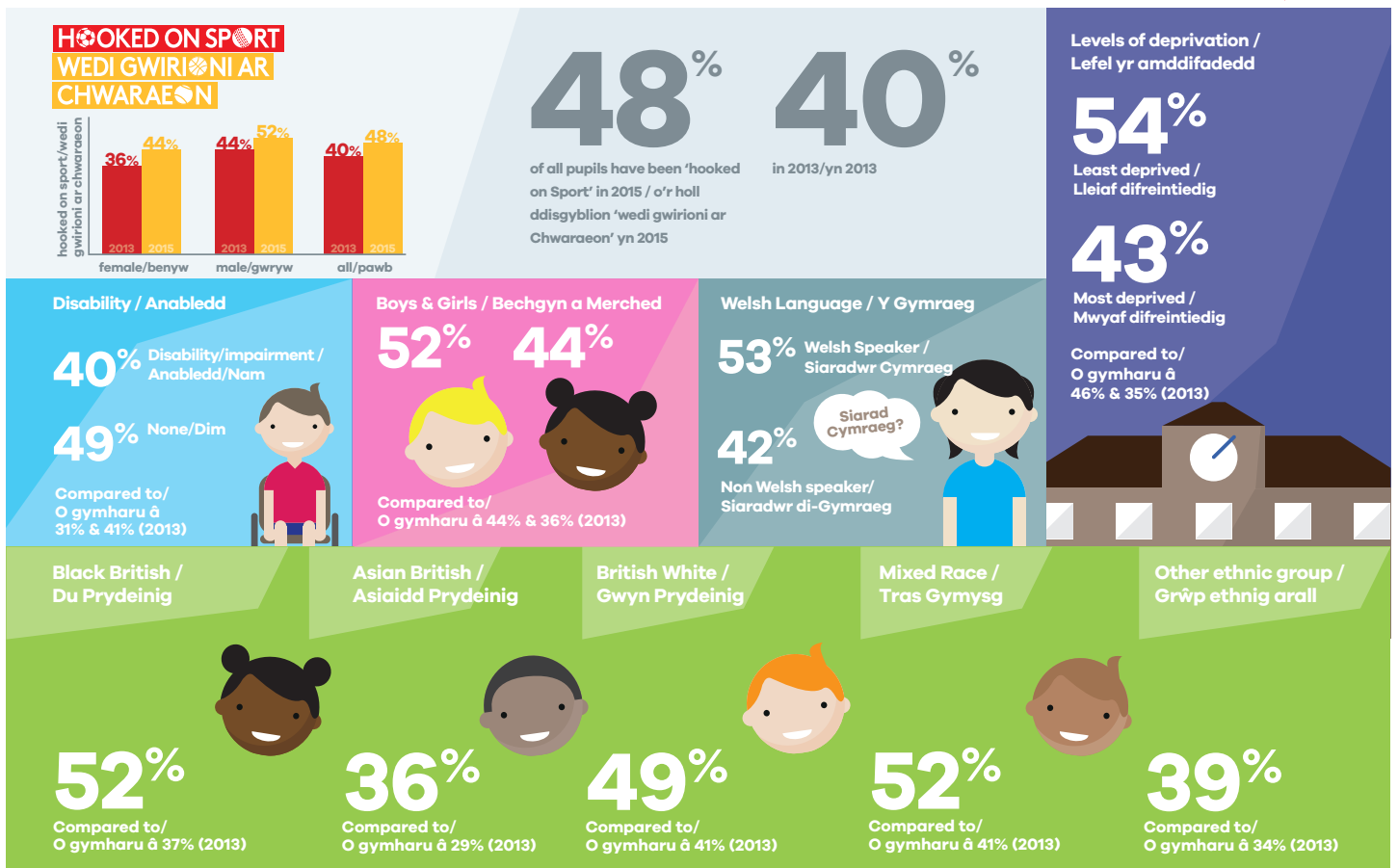
Mae Arolwg Chwaraeon Cymru ar Chwaraeon Ysgol (2015) yn dangos cynnydd mewn cymryd rhan mewn perthynas â'n mesur 'Wedi Gwirioni ar Chwaraeon' (cymryd rhan 3 gwaith yr wythnos o leiaf) ymhlith merched, pobl anabl, cymunedau o leiafrifoedd ethnig, plant o gymunedau difreintiedig.

Mae Chwaraeon Cymru yn cydnabod y dylid rhoi blaenoriaeth i fynd i'r afael ag anghydraddoldeb mewn chwaraeon.

school sport survey arolwg ar chwaraeon ysgol

sportwales  
chwaraeoncymru

Who is 'hooked on sport'?/Pwy sydd 'wedi gwirioni ar chwaraeon'?



Ffig 3: (Ystadegau Amrywiaeth Arolwg Chwaraeon Cymru ar Chwaraeon Ysgol 2015)

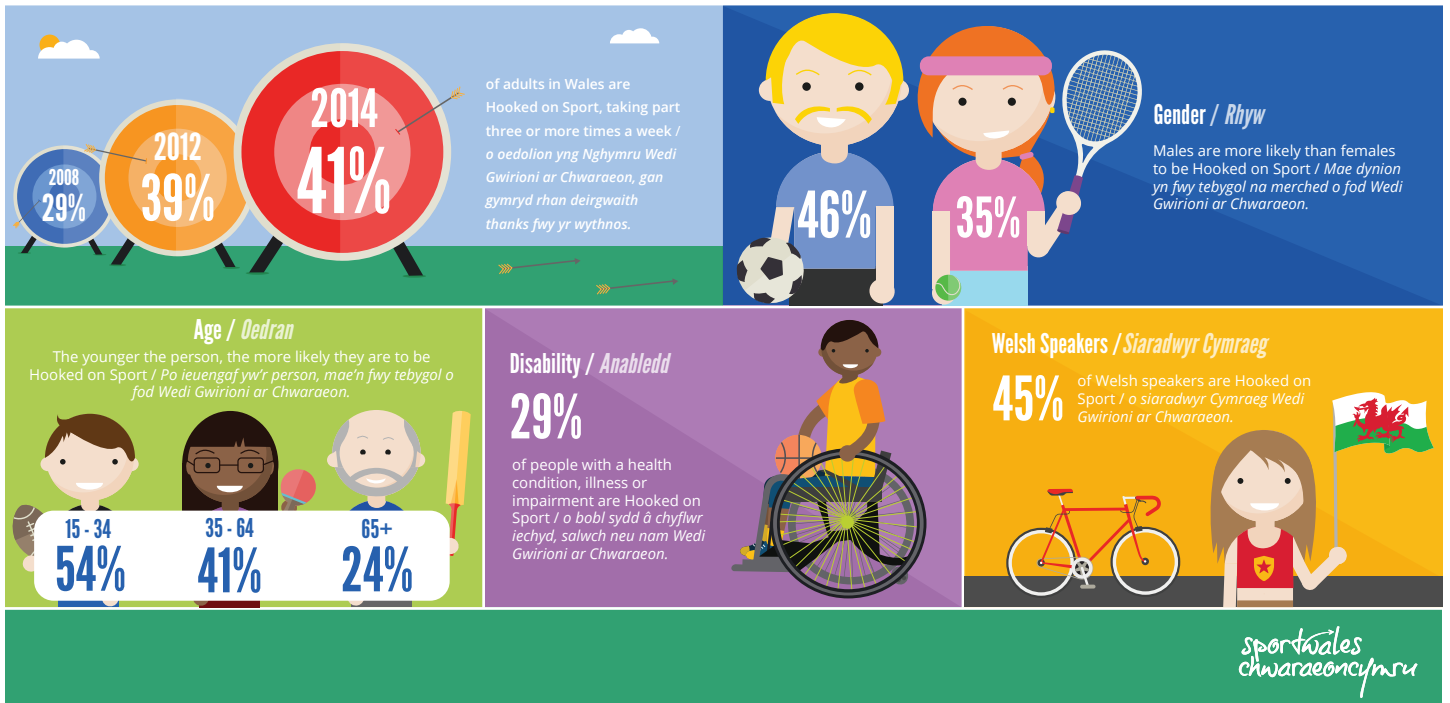
## Arolwg Chwaraeon Cymru ar Oedolion Egniol: 2014

Mae canlyniadau 2014 yn dangos cynnydd yn y mesur 'wedi gwirioni ar chwaraeon' (cymryd rhan 3 gwaith yr wythnos o leiaf ers 2012 (41%), gan adeiladu ar y cynnydd mewn cymryd rhan mewn chwaraeon yng Nghymru a welwyd ers 2008 (29%) a chynnal y cymryd rhan ers Gemau Olympaidd a Pharalympaidd Llundain 2012.

Mae'r arolwg yn datgelu bod bylchau o hyd mewn cymryd rhan rhwng dynion (46%) a merched (35%) a phobl anabl (29%) a phobl heb anabledd (48%) ac mae'r rhai o ardaloedd mwyaf difreintiedig Cymru'n llai tebygol o fod wedi gwirioni (39%). Datgelodd yr arolwg bod 45% o siaradwyr Cymraeg wedi gwirioni ar chwaraeon.



### Who is Hooked on Sport? (2014) Pwy sydd Wedi Gwirioni ar Chwaraeon? (2014)



## Arolwg Addysg Bellach (AB) Chwaraeon Cymru 2015

Datgelodd yr Arolwg fylchau yn y cymryd rhan rhwng dynion (59%) a merched (40%). Dangosir y gwahaniaeth yng nghyfraddau cymryd rhan y myfyrwyr gyda neu heb anabledau. Roedd 32% o'r myfyrwyr oedd ag anabledd wedi gwirioni ar chwaraeon o gymharu â 51% o'r rhai heb unrhyw anabledd wedi'i gofnodi. Yn ôl grŵp ethnig, roedd y myfyrwyr o grwpiau ethnig cymysg/niferus yn fwy

tebygol o fod wedi gwirioni ar chwaraeon na myfyrwyr gwyn, gyda 59% yn adrodd yn ôl am gymryd rhan dair gwaith neu fwy yr wythnos o gymharu â 49% o fyfyrwyr gwyn. Fel gyda chanfyddiadau'r Arolwg ar Chwaraeon Ysgol, roedd llai o fyfyrwyr Asiaidd/Asiaidd Prydeinig yn dweud eu bod wedi gwirioni ar chwaraeon (38%). Y tro hwn, nid ydym yn gallu adrodd yn ôl am ganran y myfyrwyr Du/Du Prydeinig a oedd wedi gwirioni ar chwaraeon oherwydd ymateb positif llai i'r mesur hwn o blith y grŵp hwn.

## Wedi gwirioni ar chwaraeon a siaradwyr Cymraeg

Mae'r Arolwg ar Chwaraeon Ysgol a'r Arolwg ar Oedolion Egniol ill dau'n dangos bod ymatebwyr sy'n siarad Cymraeg yn fwy tebygol o fod yn gyfranogwyr rheolaidd nag ymatebwyr nad ydynt yn siarad Cymraeg. Mae'r Arolwg Chwaraeon AB yn adlewyrchu'r patrwm hwn - yn gyffredinol, mae 58% o siaradwyr Cymraeg wedi gwirioni ar chwaraeon o gymharu â 46% o'r rhai nad ydynt yn siarad Cymraeg.

## Deall cyfranogiad a diffyg cyfranogiad mewn chwaraeon ymhlith grwpiau Duon a lleiafrifoedd ethnig yng Nghymru, 2015

Canfu'r ymchwil amrywiaeth eang o gyfyngiadau a oedd yn lleihau'r tebygolrwydd y byddai pobl o gymunedau DLLE yn cymryd rhan mewn chwaraeon. Nid yw'r ffactorau eang hyn yn unigryw i gymunedau DLLE ac ni fyddant yn newydd i'r rhai sy'n gweithio ym maes datblygu chwaraeon, ond eto ni ddylid tanamcangyfrif eu hamlygrwydd a'u dwysedd.

**Dieithrio cymdeithasol** – I geiswyr lloches, yn ogystal ag ymfudwyr hŷn heb sgiliau iaith, roedd hon yn broblem benodol. Heb gysylltiadau a chefnogaeth gyfeillgar, mae pobl yn llai tebygol o fod yn ymwybodol o gyfleoedd chwaraeon neu fod â chwmni i fynd gyda nhw. Mae'r rhai sydd â phlant yn llai tebygol hefyd o fod â theulu neu ffrindiau sy'n gallu darparu gofal plant.

**Hiliaeth** – Roedd llawer ohonynt yn ystyried hiliaeth fel agwedd anochel ar fywyd pob dydd yng Nghymru, gyda'r straeon yn amrywio o gasineb i gamddealltwriaeth. Mae'r canfyddiadau'n awgrymu bod hiliaeth yn fwy cyffredin mewn ardaloedd gwledig fel 'y cymoedd' ac yn cael ei brofi amlaf gan leiafrifoedd gwyn (fel Pwyliaid a Theithwyr Sipsi). Er bod llawer yn profi hiliaeth wrth gymryd rhan mewn chwaraeon, i eraill roedd chwaraeon yn lle i ddianc rhag y gwahaniaethu roeddent yn ei brofi yn eu bywyd bob dydd.

**Darpariaeth amhriodol:** Mae diffyg hyfforddwy o leiafrifoedd ethnig yn broblem benodol i'r rhai heb sgiliau Saesneg ac, i ferched o Dde Asia (Mwslimiaid yn bennaf) a'r merched sy'n ymwybodol o'u cyrff, mae diffyg cyfleusterau/sesiynau un rhyw yn rhwystr mawr.

## Disgwyliadau Diwylliannol:

**a) Rôl y rhywiau:** Canfu'r ymchwil dystiolaeth o rai merched yn cael llai o gefnogaeth neu'n cael eu hatal rhag cymryd rhan mewn chwaraeon gan eu teulu a'r gymuned ehangach.

## b.) Chwaraeon vs. Blaenoriaethau Academaidd:

I lawer o'r oedolion a gymerodd ran yn yr ymchwil, roedd cydnabyddiaeth nad oedd eu rhieni (ymfudwyr cenhedlaeth gyntaf ac ail genhedlaeth hŷn) yn gweld gwerth mewn chwaraeon, ac mai addysg, fel cyfrwng i sicrhau bywyd gwell, oedd y brif flaenoriaeth.

## Y pum sylfaen ar gyfer cyfranogiad a pherfformiad.

Fel darparwr ystadegau swyddogol a'r awdurdod ar chwaraeon yng Nghymru, mae Chwaraeon Cymru'n cynnal llawer o brosiectau ymchwil ansoddol a meintiol eu natur. Mae'r wybodaeth a geir o'r prosiectau hyn yn datgan yn gyson bump o feysydd sy'n sylfaenol i bob person ar eu siwrnai chwaraeon unigol, boed gyda nodwedd warchoddedig ai peidio. Mae'r pum elfen yma'n creu ffabrig chwaraeon, o gyfranogiad hamdden yn y gymuned leol i chwaraeon cystadleuol ar lwyfan rhyngwladol, ac maent yn gosod anghenion y cwsmer wrth galon y gwaith o gynllunio chwaraeon.

Dyma'r pum sylfaen ar gyfer cyfranogiad a pherfformiad:

1. Cymhelliant
2. Hyder
3. Ymwybyddiaeth
4. Cyfleoedd ac Adnoddau
5. Y Profiad

Mewn perthynas â chyfleoedd cyfartal, cydnabyddir bod rhwystrau penodol i'r rhai sy'n rhannu nodwedd warchoddedig a fydd yn cael effaith ar y pum sylfaen.

## 3.2: Ein Staff

OEDRAN	%
lau nag 20	<5
20-24	<5
25-29	7.5
30-34	8.7
35-39	20.2
40-44	14.5
45-49	14.5
50-54	13.3
55-59	11.6
60-64	2.9
65-69	<5
70-74	<5
75-79	<5
Hŷn nag 80	<5
Heb restru oedran	<5
<b>CYFARTALEDD OEDRAN</b>	<b>43 OED</b>

CREFYDD	%
Dewis peidio dweud	28.3
Cred neu Grefydd Athronyddol neu Ysbrydol Arall	<5
Dim Crefydd	<5
Cristnogaeth	37.6
Eglwys Loegr	<5
Dim manylion	30.1

ETHNIGRWYDD	%
Dewis peidio dweud	<5
Gwyn	81.5
Asiaidd – Tsieineaidd	<5
Du/Affricanaidd/Caribïaidd - Caribïaidd	<5
Cymysg/Niferus – Cefndiroedd Eraill	<5
Cymysg/Niferus - Gwyn a Du Caribïaidd	<5
Dim manylion	12.7

CYFEIRIADEDD RHYWIOL	%
Dewis peidio dweud	5.2
Heterorywiol/Strêt	68.2
Menyw Hoyw/Lesbiad	<5
Dyn Hoyw	<5
Dim manylion	26

RHYW	%
Gwryw	45.1
Benyw	54.9

ORIAU	%
Llawn amser	72.8
Rhan amser	27.2

MAMOLAETH	Niferoedd
Gadael yn ystod y 12 mis hyd at 01/02/16	5

**ORIAU YN ÔL RHYW**

Benyw llawn amser	31.2%	Benyw rhan amser	23.7%
Gwryw llawn amser	39.9%	Gwryw rhan amser	5.2%

**ANABLEDD****%**

Oes	<5
Nac oes	5.8
Dim manylion	93

**PRIODAS A PHARTNERIAETH SIFIL****%**

Wedi ysgaru	<5
Priod	46.8
Partneriaeth	9.8
Wedi gwahanu	<5
Sengl	16.8
Gweddw	<5
Dim manylion	18.5
Dewis peidio dweud	<5

**SIARAD CYMRAEG****%**

Rhugl	6.4
Rhannol	<5
Dim	22.5
Dewis peidio dweud	69.9

**CENEDLIGRWYDD****%**

Prydeinig	39.3
Sais/Saesnes	<5
Albanwr/Albanes	<5
Cymro/Cymraes	39.3
O Dde Affrica	16.8
Arall	<5
Dim manylion	<5
Dewis peidio dweud	<5

**CYFLOGAI NODWEDDIADOL YN CHWARAEON CYMRU**

- Benyw
- 43 oed
- Ethnigrwydd Gwyn
- Ffydd Gristnogol
- Prydeinig a/neu Gymraeg



## 4: SUT DDYFODOL SYDD O’N BLAEN?

Mae Chwaraeon Cymru wedi ymrwymo i hybu cydraddoldeb; ein nod yw rhoi lle cwbl flaenllaw i gydraddoldeb yn holl swyddogaethau Chwaraeon Cymru. Er mwyn cyflawni hyn, rydym yn credu bod rhaid integreiddio cydraddoldeb yn ein gwaith bob dydd. Fel sefydliad, rydym yn rhoi mecanweithiau yn eu lle i sefydlu diwylliant ble mae cydraddoldeb yn rhan naturiol o’n ffordd ni o feddwl. Hefyd, er mwyn lleihau anghydraddoldeb mewn chwaraeon cymunedol ac elitaidd, rydym yn cydnabod y bydd rhaid i ni adeiladu ar y gwaith da sydd wedi’i wneud eisoes er mwyn creu newid gwirioneddol mewn diwylliant chwaraeon. Bydd rhaid i ni herio ein partneriaid i herio’r ffordd maent yn gweithio a’r ffordd maent yn edrych. Bydd yn ofynnol i Chwaraeon Cymru ddarparu’r cyfeiriad a’r gefnogaeth angenrheidiol ar gyfer hyn.

### 4.1: Sbardunau Gwleidyddol

**Mae Dyletswydd Cydraddoldeb y Sector Cyhoeddus** yn datgan ei bod yn ofynnol i Chwaraeon Cymru nodi amcanion cydraddoldeb penodol a datblygu camau gweithredu dros gyfnod o bedair blynedd i gyflawni’r amcanion hyn.

**Mae Deddf Llesiant Cenedlaethau’r Dyfodol (Cymru) 2015** yn ymwneud â gwella’r ffordd y gallwn gyflawni ein lles economaidd, cymdeithasol, amgylcheddol a diwylliannol. Mae hyn wedi cael ei ystyried yn llawn wrth ddatblygu ein hamcanion cydraddoldeb.

Bydd y Cynllun Cydraddoldeb Strategol yn cyflawni’r nodau canlynol yn y Ddeddf, gan uno ein dyhead i fynd i’r afael ag anghydraddoldeb mewn chwaraeon a sbarduno Cymru decach a mwy ffyniannus a hefyd:

- Cymru fwy cyfartal
- Cymru iachach
- Cymru o ddiwylliant hyfyw gyda’r iaith Gymraeg yn ffynnu

Wedyn byddwn yn cael effaith ar yr holl nodau drwy roi ein Cynllun Cydraddoldeb ar waith.

#### Egwyddor Datblygu Cynaliadwy

Rhaid i gyrff cyhoeddus wneud yn siŵr eu bod, wrth wneud eu penderfyniadau, yn ystyried yr effaith y gallent ei chael ar fywydau pobl sy’n byw yng Nghymru nawr ac yn y dyfodol. Mae’r Cynllun Cydraddoldeb Strategol yn cefnogi’r egwyddor hon drwy ymgorffori Asesiadau o’r Effaith ar Gydraddoldeb a chynnwys pobl sy’n rhannu nodweddion gwarchodedig yn y gwaith cynllunio a gwerthuso.



## 4.2: Sbardunau Sector:

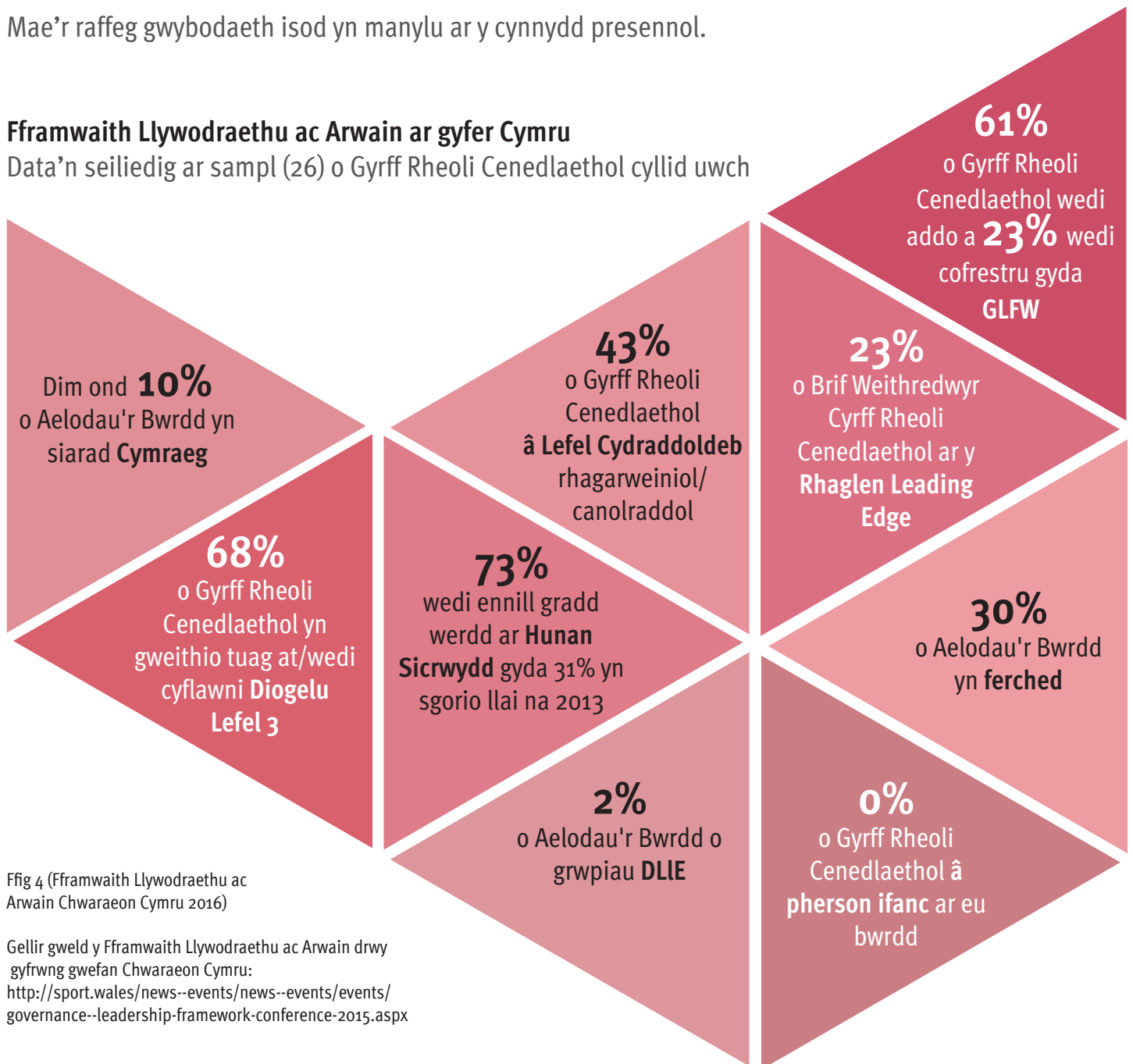
### Y Fframwaith Llywodraethu ac Arwain ar gyfer Cymru

Mae Sector Chwaraeon Cymru wedi datblygu Fframwaith Llywodraethu ac Arwain ar gyfer Cymru sy'n datgan egwyddorion llywodraethu ac arwain da ar gyfer y sector. Mae'r Bedwaredd Egwyddor yn cyfeirio at fwrdd cytbwys, cynhwysol a medrus ac, fel isafswm, mae'n disgwyl i gyrff sicrhau bod cyfansoddiad eu byrddau'n adlewyrchu'n ddigonol y gymuned a wasanaethir gan y sefydliad ac amrywiaeth cymdeithas.

Mae'r raffeg gwybodaeth isod yn manylu ar y cynnydd presennol.

#### Fframwaith Llywodraethu ac Arwain ar gyfer Cymru

Data'n seiliedig ar sampl (26) o Gyrff Rheoli Cenedlaethol cyllid uwch



Ffig 4 (Fframwaith Llywodraethu ac Arwain Chwaraeon Cymru 2016)

Gellir gweld y Fframwaith Llywodraethu ac Arwain drwy gyfrwng gwefan Chwaraeon Cymru:  
<http://sport.wales/news--events/news--events/events/governance--leadership-framework-conference-2015.aspx>

## 5: EIN HAMCANION CYDRADDOLDEB 2016-2020

### Sicrhau'r effaith fwyaf

Bydd ein hymrwymiad i fodloni'r dyletswyddau gofynnol mewn perthynas â'r holl **nodweddion gwarchodedig** yn parhau. Fodd bynnag, mae Chwaraeon Cymru wedi datgan **Nodweddion Cydraddoldeb penodol ar gyfer gweithredu cadarnhaol** yn seiliedig ar angen a'r effaith fwyaf posib.

### Anfantais economaidd-gymdeithasol a'r iaith Gymraeg

Er nad yw'r iaith Gymraeg nac anfantais economaidd-gymdeithasol yn nodweddion gwarchodedig sydd wedi'u datgan o dan Ddeddf Cydraddoldeb 2010, maent yn rhan o gwmpas Deddf Llesiant Cenedlaethau'r Dyfodol (Cymru) 2015.

Mae Chwaraeon Cymru'n cydnabod bod y rhai sy'n wynebu anfantais economaidd-gymdeithasol yn

llai tebygol o gymryd rhan mewn chwaraeon. Bydd gweithredu cadarnhaol mewn perthynas â nodweddion cydraddoldeb gwarchodedig yn cael effaith ar gymryd rhan ymhlith y rhai sy'n byw o dan anfantais economaidd-gymdeithasol.

Hefyd mae Chwaraeon Cymru'n deall bod gan chwaraeon rôl i'w chwarae mewn hybu a gwarchod y Gymraeg. Mae'n bwysig i ni ein bod yn deall ac yn bodloni anghenion cwsmeriaid mewn perthynas â hyn.

### 5.1: Themâu ar gyfer 2016-2020

Amlinellodd ymarfer mapio ac adolygu mewnol, a oedd yn cynnwys dysgu oddi wrth Asesiadau o'r Effaith ar Gydraddoldeb, y themâu canlynol ar gyfer gwella:

- 1. Ymchwil a gwybodaeth:** Gwell dealltwriaeth o broffil Chwaraeon a'n hathletwyr Elitaidd; mwy o wybodaeth er mwyn deall anghenion cwsmeriaid a'r data'n fwy dibynadwy.
- 2. Ymgorffori newid diwylliant i Chwaraeon Cymru:** Adlewyrchu'r Amcanion Cydraddoldeb yn holl swyddogaethau Chwaraeon Cymru a gwell sicrwydd ansawdd o ran yr Asesiadau o'r Effaith ar Gydraddoldeb. Llywodraethu a gweithlu Chwaraeon Cymru i adlewyrchu amrywiaeth yn well. Y staff i feithrin sgiliau i reoli amrywiaeth.
- 3. Ymgorffori newid diwylliant i bartneriaid a gyllidir:** Gwell craffu mewn perthynas â chydaddoldeb ac amrywiaeth, disgwyliadau clir i bartneriaid, y gweithlu chwaraeon i ddeall amrywiaeth a chynrychioli'r gymuned mae'n ei gwasanaethu'n well. Byrddau chwaraeon i adlewyrchu amrywiaeth yn well ac ymgorffori cydraddoldeb yn y prosesau cynllunio a monitro.
- 4. Anghenion cwsmeriaid:** Mwy o ffocws ar anghenion a boddhad cwsmeriaid.
- 5. Addysg a Hyfforddiant:** Addysgu'r sector chwaraeon mewn ymwybyddiaeth o amrywiaeth a diwylliant.
- 6. Ymgysylltu:** Cydweithredu ac ymwneud â sefydliadau sy'n cynrychioli'r rhai sy'n rhannu nodwedd warchodedig.

## AMCAN 1 CHWARAEON CYMRU: ADRODD STORI BWERUS CHWARAEON

### Amcanion Cydraddoldeb:

1. Deall proffil amrywiol y seilwaith chwaraeon.
2. Casglu ac adrodd yn ôl ar ymchwil seiliedig ar wybodaeth, er mwyn deall yn well sut mae lleihau anghydraddoldeb mewn cyfranogiad rheolaidd mewn Chwaraeon Cymunedol.
3. Ymwneud â sefydliadau sy'n cynrychioli'r rhai sy'n rhannu nodwedd warchoddedig.
4. Cyfathrebu'n briodol gan dynnu sylw at waith Chwaraeon Cymru a phartneriaid o ran denu amrywiaeth ehangach o gyfranogwyr.

### Llwyddiant yw:

1. Canfod anghydbwysedd o ran amrywiaeth mewn chwaraeon drwy ddeall proffil presennol y canlynol:
  - Gweithlu\* (Cyflogedig a gwirfoddol)
  - Arweinwyr mewn sefydliadau
  - Byrddau Chwaraeon
  - Cyfranogwyr
  - Athletwyr Elitaidd
  - Cwsmeriaid (Canolfan Genedlaethol Chwaraeon Cymru a Phlas Menai)
2. Defnyddio a hyrwyddo ymchwil seiliedig ar wybodaeth ac arferion da yn effeithiol, ochr yn ochr â'r data proffil, i 'adrodd y stori bwerus' ac felly rhoi gwybodaeth i asiantaethau cyflawni a'u haddysgu.
3. Gallu cyfathrebu cynnydd a llwyddiant yn effeithiol ac ar unwaith drwy gyfrwng mecanweithiau priodol.
4. Strategaeth Gyfathrebu Chwaraeon Cymru yn targedu anghenion y gymuned amrywiol sy'n cael ei gwasanaethu gan y sefydliad ac amrywiaeth ehangach y gymdeithas.
5. Amrywiaeth ehangach o bartneriaid yn defnyddio eu cyfryngau cyfathrebu i hybu negeseuon cadarnhaol am chwaraeon
6. Mwy o amrywiaeth o ran cynnwys ac amrediad o straeon.

\*Bydd disgwyl i Chwaraeon Cymru a phartneriaid a gyllidir broffilio eu staff cyflogedig a'u gwirfoddolwyr.

### Meysydd ar gyfer Gweithredu Cadarnhaol Penodol (Deddf Cydraddoldeb 2010):

Hil, Oedran, Rhyw, Anabledd

Hefyd byddwn yn dangos ymrwymiad i weithredu ynghylch yr Iaith Gymraeg ac anfantais economaidd-gymdeithasol

### Cyflawni yn erbyn:

Nodau Deddf Llesiant Cenedlaethau'r Dyfodol (Cymru) 2015: Cymru fwy cyfartal

### Cyfrannu at:

Amcanion Cydraddoldeb Llywodraeth Cymru: Amcanion 2, 6 a 7 (atodiad 2)

## AMCAN 2 CHWARAEON CYMRU: ARWAIN DATBLYGIAD CHWARAEON YM MHOB CYMUNED

### Amcanion Cydraddoldeb:

5. Defnyddio tystiolaeth a gwybodaeth i ddatblygu gweithredu cadarnhaol sy'n lleihau anghydraddoldeb mewn cyfranogiad rheolaidd mewn Chwaraeon Cymunedol.
6. Meithrin gweithlu amrywiol ac ymwybodol o gynhwysiant ym maes Chwaraeon Cymunedol.

### Llwyddiant yw:

1. Cyfranogwyr rheolaidd mewn Chwaraeon Cymunedol sydd â'r un nodweddion gwarchoddedig â'r gymuned ddaeryddol maent yn dod ohoni.
2. Mae gan y gweithlu Chwaraeon Cymuned yr un nodweddion gwarchoddedig â'r gymuned ddaeryddol mae'r cyfranogwyr yn dod ohoni.
3. Anghydraddoldeb y llwybrau chwaraeon mewn perthynas â photensial o ran talent yn cael ei gydnabod a'i reoli, gyda chyswllt â Strategaeth Elitaidd Chwaraeon Cymru. CYSYLLTIADAU AG AMCAN 3 (GALLUOGI LLWYDDIANT AR Y LLWYFAN RHYNGWLADOL) – MESUR LLWYDDIANT 2
4. Perthnasoedd gwaith wedi'u sefydlu â phartneriaid sydd yn y sefyllfa orau i gael effaith ar leihau anghydraddoldeb.

### Meysydd ar gyfer Gweithredu Cadarnhaol

#### Penodol:

Hil, Oedran, Rhyw, Anabledd

Hefyd byddwn yn dangos ymrwymiad i weithredu ynghylch yr Iaith Gymraeg ac anfantais economaidd-gymdeithasol

### Cyflawni yn erbyn:

**Nodau Deddf Llesiant Cenedlaethau'r Dyfodol (Cymru) 2015: Cymru fwy cyfartal;**

Cymru iachach; Cymru o ddiwylliant hyfyw gyda'r iaith Gymraeg yn ffynnu

### Cyfrannu at:

**Amcanion Cydraddoldeb Drafft Llywodraeth Cymru: Amcan 1; Amcan 6; Amcan 7 (atodiad 2)**

**Heriau'r Comisiwn Cydraddoldeb a Hawliau Dynol: Her Allweddol 7:** Dileu trais, cam-drin ac aflonyddu yn y gymuned. Her Allweddol 1: Cau bylchau cyrhaeddiad ym myd addysg (atodiad 3)

## AMCAN 3 CHWARAEON CYMRU: GALLUOGI LLWYDDIANT AR Y LLWYFAN RHYNGWLADOL

### Amcanion Cydraddoldeb:

7. Deall proffil amrywiol Athletwyr Elitaidd, y gweithlu a dyfnder y talentau.
8. Sefydlu System Perfformiad Uchel yng Nghymru sy'n gallu cydnabod ac ymateb yn effeithiol i anghenion y chwaraeon a'r athletwyr blaenoriaeth sy'n newid, yn unol â chyfarwyddyd y Strategaeth Chwaraeon Elitaidd.
9. Dylai amgylcheddau a rhaglenni elitaidd adlewyrchu gofynion cystadleuol a dylent fod ar gael i athletwyr elitaidd sydd â nodweddion cydraddoldeb wedi'u datgan.

### Llwyddiant yw:

1. Mae system broffilio yn ei lle ar gyfer Athletwyr Elitaidd a'r Gweithlu Elitaidd. Rhennir data er mwyn dylanwadu ar Chwaraeon Cymunedol ac i sicrhau bod rhwystrau sy'n atal cyflawni potensial perfformiad yn cael sylw. Gwneir hynny drwy sicrhau bod y nodweddion cydraddoldeb sydd wedi'u datgan wedi cael eu cydnabod a'u cyfathrebu drwy gyfryngau chwaraeon cymunedol, er mwyn gweithredu a rhoi sylw i anghydraddoldeb.
2. Llwybrau Perfformio'n hygyrch i'r holl athletwyr talentog, heb ystyried cefndir, o dan arweiniad y Strategaeth Chwaraeon Elitaidd.
3. Y gweithlu elitaidd yn adlewyrchu'n ddigonol anghenion yr athletwyr talentog ar y llwybr perfformio.
4. Defnyddir data i sicrhau bod anghenion athletwyr Elitaidd sydd â nodweddion wedi'u datgan yn cael eu bodloni, a bod rhwystrau sy'n atal cyflawni potensial perfformio'n cael sylw.

### Meysydd ar gyfer Gweithredu Cadarnhaol

#### Penodol:

Hil, Oedran, Rhyw, Anabledd

Hefyd byddwn yn dangos ymrwymiad i weithredu ynghylch yr Iaith Gymraeg ac anfantais economaidd-gymdeithasol

### Cyflawni yn erbyn:

#### Nodau Deddf Llesiant Cenedlaethau'r Dyfodol (Cymru) 2015:

Cymru o ddiwylliant hyfyw gyda'r iaith Gymraeg yn ffynnu

## AMCAN 4 CHWARAEON CYMRU: PARATOI CHWARAEON AT LWYDDIANT

### Amcan Cydraddoldeb:

10. Ymgorffori Cydraddoldeb a diogelu yn y seilwaith chwaraeon yng Nghymru, drwy ddarparu cefnogaeth a her i'n sefydliadau partner.

### Llwyddiant yw:

1. Bodloni disgwyliadau gofynnol y Fframwaith Llywodraethu ac Arwain ar gyfer Cymru.
2. Aseidiadau o'r Effaith ar Gydraddoldeb yn cael eu defnyddio fel sail i gynllunio.
3. Cyflawni mewn Safonau / Nodau Cydraddoldeb yn cael ei gydnabod a'i wobrwyo
4. Cyflawni mewn safonau diogelu'n cael ei gydnabod a'i wobrwyo.
5. Polisiâu sefydliadol yn eu lle sy'n adlewyrchu ac yn hybu cydraddoldeb ac yn diogelu plant a phobl ifanc.

### Meysydd ar gyfer Gweithredu Cadarnhaol

#### Penodol:

Hil, Oedran, Rhyw, Anabledd

Hefyd byddwn yn dangos ymrwymiad i weithredu ynghylch yr Iaith Gymraeg ac anfantais economaidd-gymdeithasol

### Cyflawni yn erbyn:

#### Nodau Deddf Llesiant Cenedlaethau'r Dyfodol (Cymru) 2015:

Cymru fwy cyfartal; Cymru o ddiwylliant hyfyw gyda'r iaith Gymraeg yn ffynnu

### Cyfrannu at:

**Amcanion Cydraddoldeb Drafft Llywodraeth Cymru:** Amcan 1; Amcan 2; Amcan 4; Amcan 5; (atodiad 2)

**Heriau'r Comisiwn Cydraddoldeb a Hawliau Dynol, Her Allweddol 2:** Annog recriwtio, datblygu a gwobrwyo teg mewn cyflogaeth (atodiad 3)

## AMCAN 5 CHWARAEON CYMRU: CREU SEFYDLIAD GWYCH (MEWNOL)

### Amcan Cydraddoldeb:

11. Creu diwylliant yn Chwaraeon Cymru sy'n cydnabod ac yn ymateb i anghenion unigol

### Llwyddiant yw:

1. Pob swyddogaeth yn deall eu cynnydd tuag at ymgorffori cydraddoldeb yn eu gwaith o gynllunio, adolygu a monitro perfformiad.
2. **Amrywiaeth y Gweithlu:** Chwaraeon Cymru yn deall proffil ei staff a gyda gweithlu amrywiol sy'n perfformio ar lefel uchel, gan gynnwys cyflog cyfartal.
3. **Cynhwysiant yn y Gweithlu:** Chwaraeon Cymru wedi sefydlu diwylliant sy'n annog creadigrwydd, hyblygrwydd a thegwch ac sy'n galluogi i unigolion fod yn hwy eu hunain, gan ymgymryd â'u rol yn effeithlon ac yn effeithiol.
4. **Cynaliadwyedd ac Atebolrwydd:** Prosesau a pholisïau yn eu lle sy'n galluogi i reolwyr a staff gefnogi amrywiaeth a sicrhau bod safonau diogelu'n cael eu cyrraedd.
5. **Cyfleusterau Chwaraeon Cymru:** Canolfannau Cenedlaethol Chwaraeon Cymru (Canolfan Genedlaethol Chwaraeon Cymru a Phlas Menai) yn adlewyrchu eu pwrpas ac felly anghenion cwsmeriaid.
6. **Llywodraethu Mewnol:** Y llywodraethu yn Chwaraeon Cymru yn adlewyrchu gofynion y Fframwaith Llywodraethu ac Arwain ar gyfer Cymru.
7. Y gweithdrefnau caffael yn bodloni'n llawn ofynion Deddf Cydraddoldeb 2010.

### Meysydd ar gyfer Gweithredu Cadarnhaol Penodol:

**Cysylltiedig â gweithlu Chwaraeon Cymru:**  
Hil, Oedran, Anabledd

**Ar gyfer yr holl weithredu cadarnhaol arall:**  
Rhyw, Hil, Oedran, Anabledd

Hefyd byddwn yn dangos ymrwymiad i weithredu ynghylch yr Iaith Gymraeg ac anfantais economaidd-gymdeithasol

### Data ar gael i fesur:

Arolwg staff; Arolwg cwsmeriaid; Arolwg elitaidd; Proffilio'r gweithlu mewnol; Cwynion mewnol; Cwynion cwsmeriaid; Absenoldeb; Materion perfformio, Proffilio cydraddoldeb grwpiau defnyddwyr.

### Cyflawni yn erbyn:

**Nodau Deddf Llesiant Cenedlaethau'r Dyfodol (Cymru) 2015:** Cymru fwy cyfartal; Cymru o ddiwylliant hyfyw gyda'r iaith Gymraeg yn ffynnu

### Cyfrannu at:

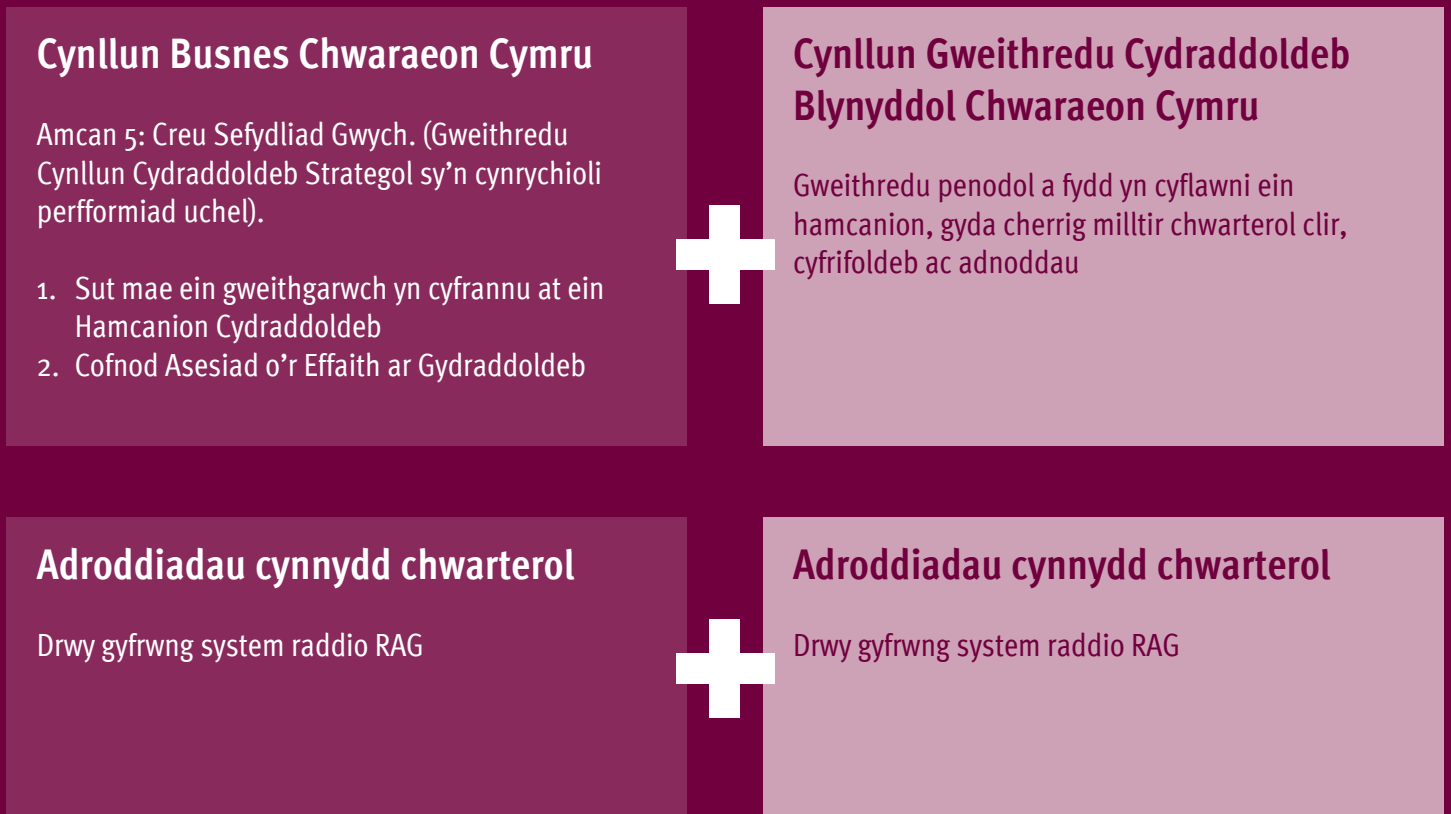
**Amcanion Cydraddoldeb Drafft Llywodraeth Cymru:**  
Amcan 1; Amcan 4; Amcan 5; Amcan 6; Amcan 8 (atodiad 2)

### Heriau'r Comisiwn Cydraddoldeb a Hawliau Dynol, Her Allweddol 2:

Annog recriwtio, datblygu a gwobrwyo teg mewn cyflogaeth (atodiad 3)

## 6: SUT BYDDWN YN CYFLAWNI EIN HAMCANION?

### 6.1: Cyflwyno ein camau gweithredu



Ffig 5: (Cynlluniau Chwaraeon Cymru i Weithredu ynghylch Cydraddoldeb)

Yn ystod cyfnod ein Cynllun Cydraddoldeb Strategol nesaf, bydd gwaith ar ymgorffori cydraddoldeb a sicrhau 'medrusrwydd anymwybodol' yn cael ei wneud mewn perthynas â chydaddoldeb ledled y sefydliad. Mae gwaith sylweddol i'w wneud o hyd i gyflawni hyn fel 'Sefydliad Cyfan' ac felly mae penderfyniad wedi'i wneud i:

- Amlinellu'n benodol sut mae'r gweithgarwch yng Nghynllun Busnes Chwaraeon Cymru'n cyfrannu at yr Amcanion Cydraddoldeb.

- Cynnwys Gofynion Asesiad o'r Effaith ar Gydraddoldeb yng Nghynllun Busnes Chwaraeon Cymru.
- Datblygu templed cynllunio cydraddoldeb blynyddol ar wahân (ar wahân i'r Cynllun Busnes) i gyflwyno gweithredu wedi'i dargedu yn erbyn yr Amcanion Cydraddoldeb.



## 6.2: Monitro:

Bydd y cynnydd yn erbyn y cerrig milltir chwarterol yn y Cynllun Gweithredu Cydraddoldeb yn cael ei raddio drwy gyfrwng system raddio RAG. Bydd Tîm Arwain Chwaraeon Cymru'n gyfrifol am adrodd yn ôl ar gynnydd yn erbyn y gweithredu o dan yr Amcan maent yn gyfrifol amdano yn Chwaraeon Cymru.

## 6.3: Atebolrwydd a chraffu (Pwy sy'n gwneud beth?)

Mae'r diagram ar y dudalen nesaf yn amlinellu'r atebolrwydd a'r craffu. Mae **Tîm Arwain Chwaraeon Cymru** yn atebol am sicrhau bod y Cynllun Gweithredu Cydraddoldeb yn cael ei roi ar waith, gyda chefnogaeth gan Arweinydd Cydraddoldeb Corfforedig Chwaraeon Cymru.

Bydd **Arweinwyr Cydraddoldeb Is Grwpiau'r Bwrdd** yn adrodd yn ôl ar gynnydd yn erbyn y cerrig milltir chwarterol i'w **Is Grŵp** perthnasol. Mae'r **Is Grŵp Sefydliad Perfformiad Uchel** yn gyffredinol gyfrifol am graffu a bydd yn gofyn am esboniad pellach gan yr **Is Grŵp** perthnasol o'r **Bwrdd** os yw'r cynnydd yn gyfyngedig. Mae **Arweinydd Cydraddoldeb Corfforedig Chwaraeon Cymru** yn mynychu'r cyfarfod hwn ac mae'n gyffredinol gyfrifol am adrodd yn ôl ar y cynnydd ac am roi

cefnogaeth ar draws pob lefel yn y sefydliad. **Cyhoeddir adroddiad cydraddoldeb bob blwyddyn erbyn 31ain Mawrth**. Bydd yr adroddiad hwn yn cael ei gymeradwyo gan yr **Is Grŵp Sefydliad Perfformiad Uchel**, a fydd yn datblygu argymhellion i'r **Bwrdd eu cymeradwyo**. **Bydd Arweinydd Cydraddoldeb Corfforedig Chwaraeon Cymru a'r Arweinydd Cydraddoldeb ar gyfer Adnoddau Dynol yn cydlynu'r adroddiad blynyddol gyda'r Tîm Arwain**.

### 6.3.1: Asesiad o'r Effaith ar Gydraddoldeb:

Os oes angen cyflwyno papurau i'r **Bwrdd** ac i **Is Grwpiau'r Bwrdd** dylent gynnwys Asesiad o'r Effaith ar Gydraddoldeb, a dylai'r **Bwrdd ac Is Grwpiau'r Bwrdd** graffu a gofyn am ragor o wybodaeth yn ôl yr angen. Mae cofnod Asesiad o'r Effaith ar Gydraddoldeb wedi'i gynnwys yng Nghynllun Busnes Blynyddol Chwaraeon Cymru. Mae **Tîm Arwain Chwaraeon Cymru** yn gyfrifol am sicrhau bod hwn yn cael ei ddiweddarau. Bydd **Arweinydd Cydraddoldeb Chwaraeon Cymru** yn darparu cefnogaeth ac yn ymgymryd â sgrinio sicrwydd ansawdd.

## Bwrdd:

Cytuno ar Flaenoriaethau ar gyfer y Cynllun Cydraddoldeb Strategol a goruchwyllo'r craffu ar gynnydd. Craffu ar yr Asesiad o'r Effaith ar Gydraddoldeb a gyflwynir gyda phapurau'r Bwrdd

### Gweithredol

Pennu blaenoriaethau ar gyfer y CCS (Amcanion Cydraddoldeb)  
 Adolygu'r CCS gydag Arweinydd Cydraddoldeb  
 Sicrhau Cydymffurfiaeth â'r Ddeddfwriaeth Cydraddoldeb  
 Atebol am Gyflawni Amcanion Cydraddoldeb drwy Gynllun Busnes a Chynllun Gweithredu Cydraddoldeb

### Is Grwpiau

Craffu i sicrhau ystyriaeth briodol i hybu cyfleoedd cyfartal rhwng grwpiau a dangynrychiolir.

HPO: Craffu cyffredinol ar gynnydd sefydliadol, prosesau ac asesu effaith.

Elitaidd: Craffu penodol ar gynnydd mewn perthynas â: 'Galluogi Llwyddiant ar y Llwyfan Rhyngwladol'

Chwaraeon Cymunedol: Craffu ar gynnydd mewn perthynas â 'Chwaraeon Cymunedol'

Adroddiad Cydraddoldeb i'r Is Grŵp

(Arweinydd Cydraddoldeb yr Is Grŵp)

### Cynllun Gweithredu Cydraddoldeb

Cyflwyno Amcanion Cydraddoldeb gyda Gweithredu  
 Adrodd ar gynnydd yn chwarterol



### Cynllun Busnes

Sut mae gweithgarwch yn cyfrannu tuag at Amcanion Cydraddoldeb

Cofnod yr Asesiad o'r Effaith ar Gydraddoldeb



## 6.4: Ymgysylltu ac Ymgynghori

Mae Chwaraeon Cymru yn deall yr angen am feithrin cysylltiadau da rhwng pobl sy'n rhannu nodwedd warchoddedig a'r rhai nad ydynt.

Mae ymgysylltu'n thema allweddol yn y Cynllun Cydraddoldeb Strategol. Mae Amcan Cydraddoldeb 3 yn datgan 'Ymwneud â sefydliadau sy'n cynrychioli'r rhai sy'n rhannu nodwedd warchoddedig.'

Ceir manylder sylweddol yng Nghynllun Gweithredu 2016/17 mewn perthynas â hyn. Mae'n cynnwys datblygu ein Grŵp Ffrindiau Beirniadol - Cydraddoldeb ac Amrywiaeth ymhellach.

O ran ymgynghori, byddwn yn parhau i ddefnyddio a datblygu ein rhwydweithiau cyfathrebu presennol. Fodd bynnag, fel sefydliad, rydym yn awyddus i gydweithio â Phartneriaid Cydraddoldeb a sefydliadau eraill er mwyn cael gwell mynediad at gyfleoedd cyfathrebu ar y cyd, i ymgynghori'n well â'r rhai sy'n rhannu nodwedd warchoddedig a'r rhai nad ydynt.

### 6.4.1: Hyfforddiant ac Ymwybyddiaeth y Staff.

Mae'r staff i gyd yn derbyn Hyfforddiant Cydraddoldeb ac yn cael eu cyflwyno i'n Cynllun Cydraddoldeb Strategol fel rhan o'r broses gyflwyno. Cafodd y staff i gyd gyfle i ddylanwadu ar ein Hamcanion Cydraddoldeb Strategol drwy drafodaethau mewn cyfarfodydd tîm. Hefyd dosbarthwyd arolwg i'r staff i gyd. Mae Amcan Cydraddoldeb 11 yn ymwneud â hyfforddiant staff. Bydd unrhyw anghenion hyfforddi penodol sy'n berthnasol i'n Tîm Arwain yn cael eu cydnabod a'u cefnogi yn y flwyddyn gyntaf. Bydd yr hyfforddiant i'r graddfeydd eraill yn dilyn yn ystod blynyddoedd 2 a 3.

## 6.5: Tryloywder

Mae Chwaraeon Cymru'n credu bod tryloywder yn sbarduno cynnydd. Byddwn yn defnyddio ein gwefan i gyhoeddi ein data Cydraddoldeb, ein hadroddiadau Cydraddoldeb a'n hasesiad o'r effaith. Byddwn yn cyfathrebu â'n rhanddeiliaid a'n partneriaid pan gaiff gwybodaeth ei llwytho.

### Asesiad o Effaith y broses ar Gydraddoldeb

Comisiynodd Chwaraeon Cymru Diverse Cymru i gynnal Asesiad annibynnol o'r Effaith ar Gydraddoldeb mewn perthynas â'n dull ni o weithredu wrth bennu ein Hamcanion Cydraddoldeb. Gellir asesu hyn drwy gyfrwng gwefan Chwaraeon Cymru.

#### 6.5.1: Adroddiadau Blynyddol

Bydd Chwaraeon Cymru yn llunio Adroddiadau Cydraddoldeb blynyddol erbyn 31ain Mawrth bob blwyddyn, i gydymffurfio â gofynion adrodd yn ôl y Ddyletswydd Cydraddoldeb. Bydd gwybodaeth am gyflogaeth a gwybodaeth am wahaniaeth mewn cyflogau'n rhan o'r adroddiad blynyddol. Bydd Arweinydd Cydraddoldeb Corfforedig Chwaraeon Cymru a'r Arweinydd Cydraddoldeb ar gyfer Adnoddau Dynol yn cydlynu hyn gyda'r Tîm Arwain.

## 7: Caffael

Ein nod ni yw sicrhau bod pawb sy'n derbyn cyllid Chwaraeon Cymru'n dangos cyfraniad at ein Hamcanion Cydraddoldeb ac ymrwymiad i gydraddoldeb. Mae caffael yn ffocws allweddol o dan Amcan 11, 'Y gweithdrefnau caffael yn bodloni gofynion Deddf Cydraddoldeb 2010 yn llawn.'

## 8: CYFLWYNO EIN CYNLLUN GWEITHREDU CYDRADDOLDEB

Yn ystod cyfnod ein Cynllun Cydraddoldeb Strategol nesaf, bydd gwaith yn cael ei wneud i ymgorffori cydraddoldeb a chyflawni ‘medrusrwydd anymwybodol’ mewn perthynas â chydraddoldeb ledled y sefydliad.

### Anfedrusrwydd Anymwybodol

Nid ydych yn sylweddoli nad ydych yn gwybod sut i wneud rhywbeth

### Anfedrusrwydd Ymwybodol

Rydych yn sylweddoli nad ydych yn gwybod sut i wneud rhywbeth

### Medrusrwydd Ymwybodol

Rydych yn gwybod sut i wneud rhywbeth ond mae angen ymdrech.

### Medrusrwydd Anymwybodol

Rydych yn gwybod sut i wneud rhywbeth ac mae’n ail natur

Continwwm Medrusrwydd Anymwybodol; Ffynhonnell: <<http://www.mindofallan.com/2011/02/learning-process-how-we-master-any-skill/>>

### 8.1: Beth sy’n digwydd yn y flwyddyn gyntaf?

Y nod ar gyfer blwyddyn gyntaf y Cynllun Cydraddoldeb Strategol yw datblygu ymhellach yr ‘ymgysylltu sefydliadol cyfan’. Drwy gyflwyno ein cynllun gweithredu cydraddoldeb ar gyfer 2016/17 byddwn yn adeiladu ar ein gwybodaeth ac yn datblygu ein tîm arwain ymhellach i barhau i arwain newid ledled y sefydliad. Ym mlwyddyn un, rydym yn gobeithio sicrhau’r canlyniadau canlynol:

- Mae gan y Tîm Arwain ddealltwriaeth drwyadl o’n cynnydd fel sefydliad cyfan.
- Mae’r Tîm Arwain yn hyderus, yn atebol ac yn dangos lefel o ‘Fedrusrwydd Anymwybodol’ mewn perthynas â’r Asesiad o’r Effaith ar Gydraddoldeb.

gyda’n partneriaid i gyd i sicrhau eu bod yn deall sut mae’n rhaid iddynt gyfrannu. Byddwn yn pennu disgwyliadau clir ar gyfer partneriaid yn y dyfodol. Hefyd, mae’r cynllun gweithredu’n canolbwyntio ar ddeall proffil y seilwaith chwaraeon, ein cwsmeriaid a’u hanghenion. Byddwn yn canfod ble mae bylchau a chyfleoedd ar gyfer gweithredu’n gadarnhaol.

Mewn perthynas â’n gwaith allanol, byddwn yn cyfathrebu ein Hamcanion Cydraddoldeb ac yn gweithio

## 9: ATODIADAU

### Atodiad 1: GOFYNION Y DDYLETSWYDD CYDRADDOLDEB (DEDDF CYDRADDOLDEB 2010)

#### Y Ddyletswydd Gyffredinol

Nod y ddyletswydd gyffredinol yw sicrhau bod awdurdodau cyhoeddus a'r rhai sy'n cyflawni swyddogaeth gyhoeddus yn ystyried sut gallant gyfrannu'n gadarnhaol at gymdeithas decach drwy hybu cydraddoldeb a chysylltiadau da yn eu gweithgareddau o ddydd i ddydd. Mae'r ddyletswydd yn sicrhau bod ystyriaethau cydraddoldeb yn cael eu cynnwys yn y gwaith o gynllunio polisiau a darparu gwasanaethau a'u bod yn cael eu hadolygu'n gyson. Bydd hyn yn sicrhau canlyniadau gwell i bawb.

Mae'n ofynnol i gyrff cyhoeddus roi ystyriaeth briodol i'r angen am y canlynol:

1. Dileu gwahaniaethu, aflonyddu ac erlid anghyfreithlon ac unrhyw ymddygiad arall sy'n cael ei wahardd gan y Ddeddf
2. Hybu cyfleoedd cyfartal rhwng pobl sy'n rhannu nodwedd warchoddedig berthnasol a'r rhai nad ydynt
3. Meithrin cysylltiadau da rhwng pobl sy'n rhannu nodwedd warchoddedig a'r rhai nad ydynt.

Mae'r ddyletswydd gyffredinol yn cynnwys y nodweddion gwarchoddedig canlynol:

1. Oedran
2. Anabledd
3. Ailbennu rhywedd
4. Beichiogrwydd a mamolaeth
5. Hil – gan gynnwys tarddiad ethnig neu genedlaethol, lliw neu genedligrwydd
6. Crefydd neu gred – gan gynnwys diffyg cred
7. Rhyw
8. Cyfeiriadedd rhywiol

Mae'n berthnasol i briodas a phartneriaeth sifil, ond dim ond mewn perthynas â'r gofyniad i ddileu gwahaniaethu mewn cyflogaeth.

Weithiau defnyddir yr ymadrodd 'grŵp gwarchoddedig' i gyfeirio at bobl sy'n rhannu nodwedd warchoddedig.

#### Dyletswydd Benodol

Mae rheoliadau Cymru'n gofyn am y canlynol:

- Bod y wybodaeth am amcanion yn cynnwys amserlen a'r camau i'w cymryd a bod 'Cynllun Cydraddoldeb Strategol' yn cael ei baratoi.
- Darparu ar gyfer ymgysylltiad y grwpiau cysylltiedig, fel pobl anabl.
- Darparu ar gyfer cynnal a chyhoeddi asesiadau o effaith ar gydraddoldeb, a chasglu a chyhoeddi ystadegau cyflogaeth niferus sydd wedi'u dadansoddi yn ôl nodweddion gwarchoddedig.
- Gofyniad i ystyried cydraddoldeb mewn caffael cyhoeddus.

## 9: ATODIAD

### Atodiad 2: AMCANION CYDRADDOLDEB LLYWODRAETH CYMRU

#### Amcan 1

Gosod anghenion, hawliau a chyfraniadau pobl sydd â nodweddion gwarchoddedig wrth galon y gwaith o gynllunio a darparu'r holl wasanaethau cyhoeddus, yn enwedig gwasanaethau iechyd meddwl, addysg, tai, gwasanaethau cymdeithasol a thrafnidiaeth. Yn benodol, sicrhau cefnogaeth a goresgyn rhwystrau i alluogi pobl anabl i fwynhau eu hawl i fyw'n annibynnol a chael llais, dewis a rheolaeth yn eu bywydau.

#### Amcan 2

Sicrhau darpariaeth ddigonol o wasanaethau cyngor, gwybodaeth ac eirioli hygyrch ac o ansawdd uchel er mwyn galluogi pobl sydd â nodweddion gwarchoddedig i ddeall ac ymarfer eu hawliau a gwneud dewisiadau ar sail gwybodaeth.

#### Amcan 3

Adnabod a lleihau achosion o anghydraddoldeb cyflogaeth, sgiliau a chyflog cysylltiedig â rhyw, ethnigrwydd, oedran ac anabledd, gan gynnwys cau'r bylchau cyrhaeddiad ym myd addysg a lleihau nifer y bobl nad ydynt mewn addysg, cyflogaeth na hyfforddiant.

#### Amcan 4

Lleihau'r achosion o bob ffurf ar aflonyddu a cham-drin, gan gynnwys (ond heb fod yn gyfyngedig i) trais yn erbyn merched, troseddau casineb, bwlio, cam-drin plant, cam-drin domestig a cham-drin pobl hŷn.

#### Amcan 5

Darparu cronfa fwy amrywiol o bobl sy'n gwneud penderfyniadau mewn bywyd cyhoeddus a phenodiadau cyhoeddus drwy adnabod a rhoi sylw i rwystrau sy'n atal ymgysylltu a chyfranogi ar gyfer pobl o gefndiroedd amrywiol.

#### Amcan 6

Cryfhau cydlyniant cymunedol drwy feithrin cysylltiadau da, cynhwysiant, parch at y naill a'r llall a dealltwriaeth oddi mewn i gymunedau ledled Cymru a rhyngddynt.

#### Amcan 7

Lleihau tlodi, lliniaru effeithiau tlodi a gwella amodau byw'r grwpiau hynny sy'n wynebu'r risg fwyaf o fyw ar aelwydydd incwm isel, yn enwedig pobl anabl, unig rieni, rhai grwpiau o leiafrifoedd ethnig, a theuluoedd sydd â phlant anabl.

#### Amcan 8 – Amcan Adnoddau Dynol mewnol gan Lywodraeth Cymru

Bydd Llywodraeth Cymru'n anelu at fod yn esiampl ar yr agenda Cydraddoldeb, Amrywiaeth a Chynhwysiant erbyn 2020.

## 9: Atodiad

### Atodiad 3: HERIAU ALLWEDDOL Y COMISIWN CYDRADDOLDEB A HAWLIAU DYNOL

- 1 Cau'r bwlch cyrhaeddiad ym myd addysg.
- 2 Annog recriwtio, datblygu a gwobrwyo teg mewn cyflogaeth.
- 3 Gwella amodau byw mewn cymunedau cydlynol.
- 4 Cynyddu mynediad at gyfiawnder ac annog cyfranogiad democrataidd.
- 5 Gwella mynediad at wasanaethau iechyd meddwl a chefnogaeth i bobl sy'n profi iechyd meddwl gwael.
- 6 Atal cam-drin, esgeulustod a thriniaeth wael mewn gofal a chadw.
- 7 Dileu trais, cam-drin ac aflonyddu yn y gymuned.

## Manylion Cysylltu

I gael rhagor o wybodaeth neu i roi adborth ar Gynllun  
Cydraddoldeb Strategol Chwaraeon Cymru, cysylltwch ag:

### Emma Tobutt

Arweinydd Cydraddoldeb Corfforedig Chwaraeon Cymru

Ffôn: 02920338285

E-bost: [emma.tobutt@sport.wales](mailto:emma.tobutt@sport.wales)

